



# PCPR

Instrukcja instalacji,  
aktualizacji i konfiguracji

**TYLDA Sp. z o.o.**  
ul. Marszałka J. Piłsudskiego 1/17  
37-200 Przeworsk

*Adres do korespondencji:*  
Tylda Sp. z o.o. I/Oddział  
Zielona Góra  
ul. Podgórna 43C  
65-213 Zielona Góra

tel. 502 563 896  
[www.tylda.pl](http://www.tylda.pl)  
[tylda@tylda.pl](mailto:tylda@tylda.pl)

wersja 4.1  
2020.04.22

[www.pcpr.tylda.eu](http://www.pcpr.tylda.eu)

## Spis treści

1. Wstęp .....	3
2. Instalacja bazy danych MySQL .....	5
3. Instalacja sterowników ODBC .....	13
4. Instalacja programu PCPR .....	16
5. Konfiguracja .....	22
5.1. Konfiguracja – opcje 1 i 2 .....	26
5.2. Konfiguracja – opcja 3 .....	32
6. Aktualizacja programu PCPR .....	35
7. Informacje dodatkowe .....	36

# 1. Wstęp

Program PCPR wykorzystuje bazę danych MySQL, z którą komunikuje się za pomocą sterowników ODBC. Niniejsza instrukcja zawiera informacje dotyczące instalacji, aktualizacji i konfiguracji wszystkich wymienionych programów.

Program PCPR może działać w konfiguracji jedno- i wielostanowiskowej, zarówno na komputerach 32- jak i 64-bitowych (w dowolnej ich konfiguracji w sieci). Wszystkie komputery mogą korzystać ze wspólnej bazy zainstalowanej na komputerze zwanym dalej serwerem.

*Wszystkie wymagane pliki instalacyjne dostępne są na stronie [www.pcpr.tylda.eu](http://www.pcpr.tylda.eu).*

## **Minimalne wymagania techniczne**

- Procesor: 1GHz
- Pamięć RAM: 512MB
- Wolna przestrzeń dyskowa: 200MB
- Rozdzielczość monitora: 1024x768 pikseli
- System operacyjny: Microsoft Windows XP (SP3), Vista, 7, 8, 10 (32/64-bit)

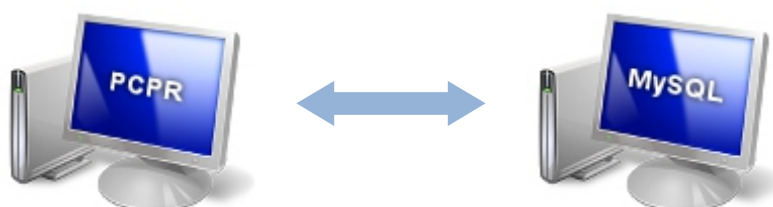
## **Rodzaje instalacji**

Poniżej przedstawione są możliwe rodzaje instalacji programu PCPR:

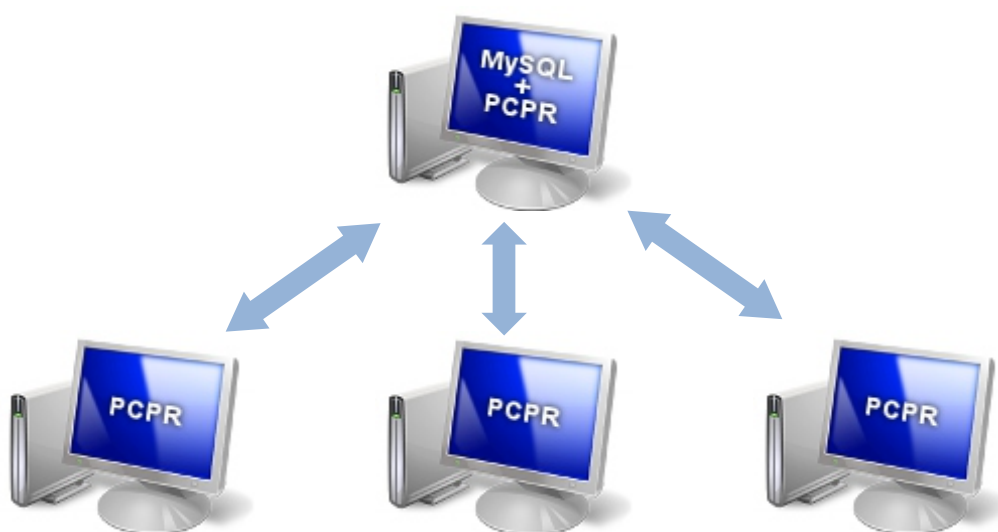
- Instalacja jednostanowiskowa – baza danych i program PCPR zainstalowane są na tym samym stanowisku:



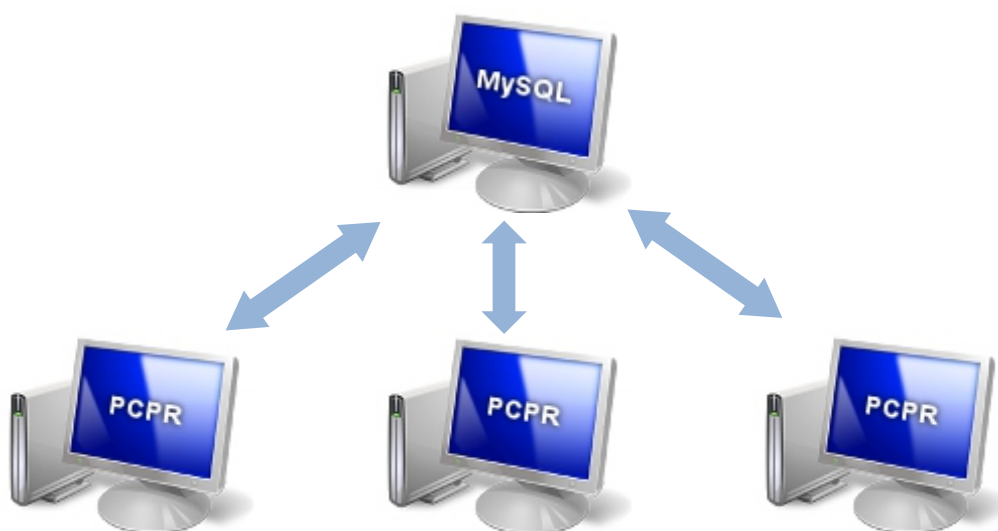
- Instalacja jednostanowiskowa – baza danych i program PCPR zainstalowane są na oddzielnych stanowiskach komunikujących się za pomocą sieci:



- Instalacja wielostanowiskowa – program PCPR zainstalowany jest na kilku stanowiskach, w tym również na serwerze; komputery komunikują się za pomocą sieci:



- Instalacja wielostanowiskowa – program PCPR zainstalowany jest na kilku stanowiskach, z pominięciem serwera; komputery komunikują się za pomocą sieci:



## 2. Instalacja bazy danych MySQL

Bazę danych MySQL można zainstalować na dowolnym komputerze, z którym stanowiska z zainstalowanym programem PCPR mają połączenie za pomocą sieci lokalnej. Podłączenie serwera do sieci nie jest wymagane w przypadku instalacji jednostanowiskowej, gdzie baza danych i program PCPR instalowane są na tym samym stanowisku.

*Możliwe rodzaje instalacji zostały opisane w punkcie 1.*

**Wymagana wersja bazy danych MySQL: 5.1.**

**Uwaga! Program PCPR nie działa prawidłowo z bazami w wersjach 5.0 i 5.5.**

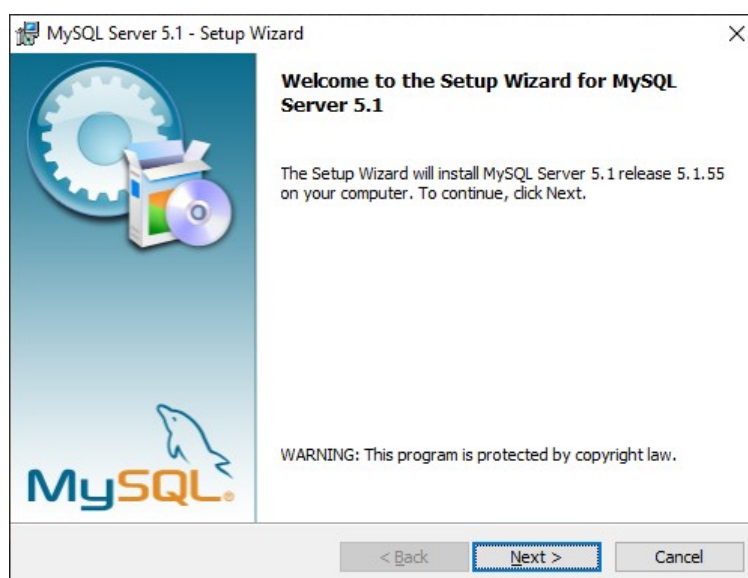
Aby rozpocząć instalację, należy uruchomić jeden z programów instalacyjnych:

- `mysql-5.1.55-win32.msi` – dla systemów 32-bitowych
- `mysql-5.1.55-winx64.msi` – dla systemów 64-bitowych

*Opis jak sprawdzić posiadaną wersję systemu Windows zamieszczony jest w punkcie 7.*

Dalej należy postępować według instrukcji poniżej.

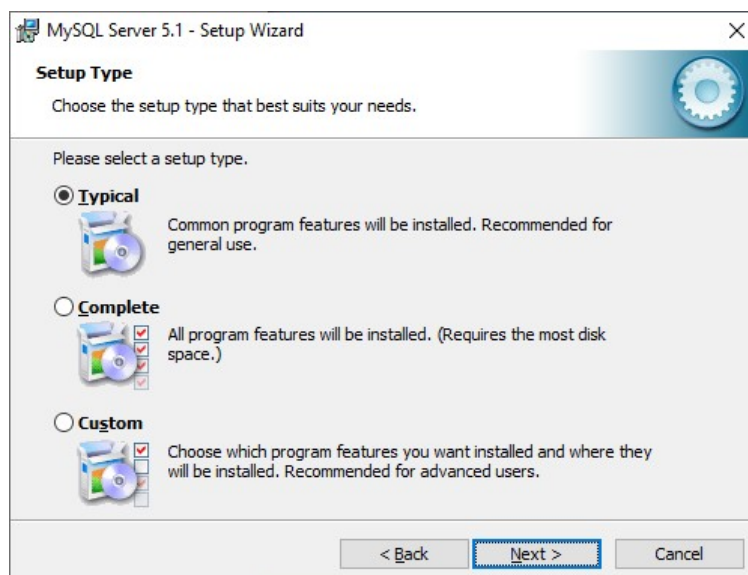
1. Po uruchomieniu programu instalacyjnego wyświetli się ekran powitalny. Klikamy **[Next]**.



2. Akceptujemy warunki licencji – wybieramy opcję **I accept the terms in the license agreement**. Klikamy **[Next]**.

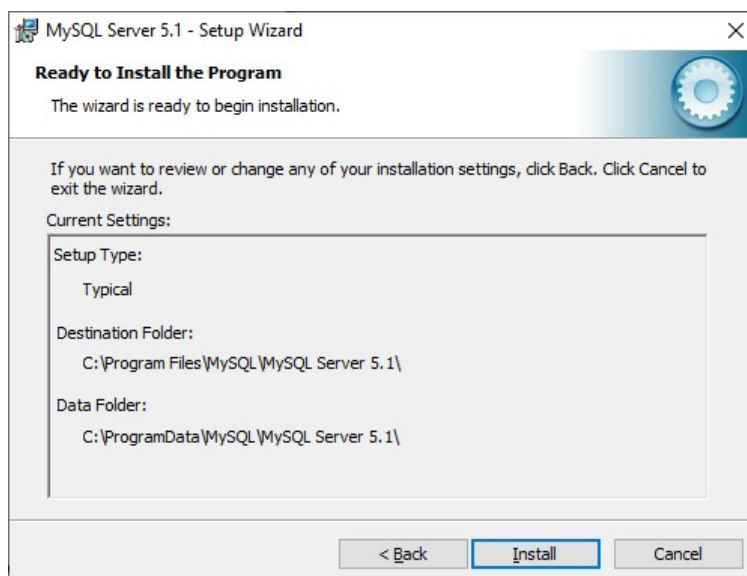


3. Wybieramy rodzaj instalacji **Typical**. Klikamy **[Next]**.

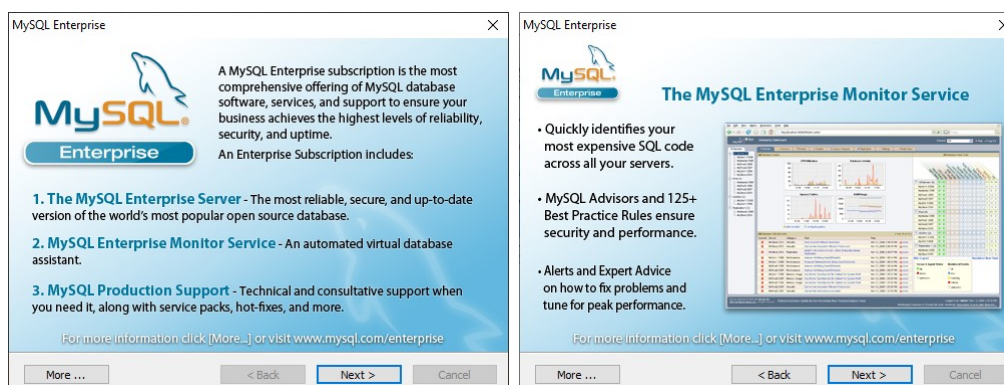


Wybranie opcji **Custom** pozwoli m.in. na wybranie katalogu instalacji. Zalecane jest zainstalowanie bazy danych w domyślnej lokalizacji.

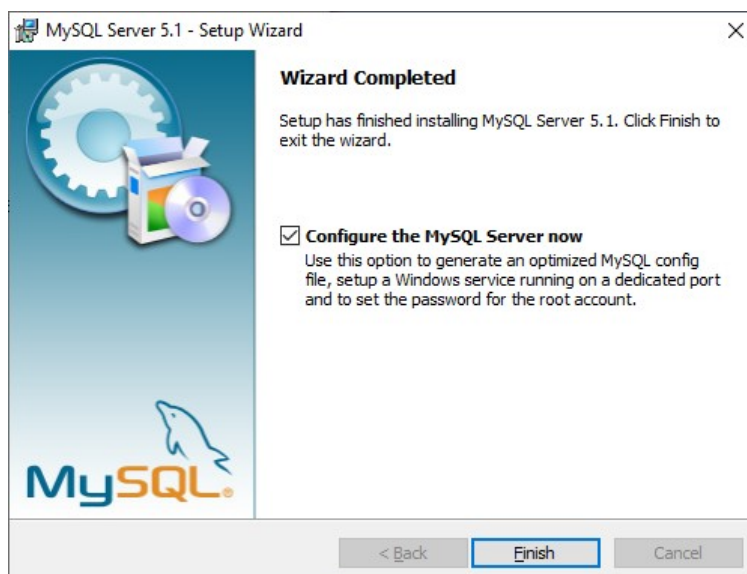
4. Rozpoczynamy proces instalacji. Klikamy [Install].



5. Pomijamy informacje reklamowe, które zostaną wyświetlone na dwóch kolejnych ekranach. Klikamy kolejno [Next].



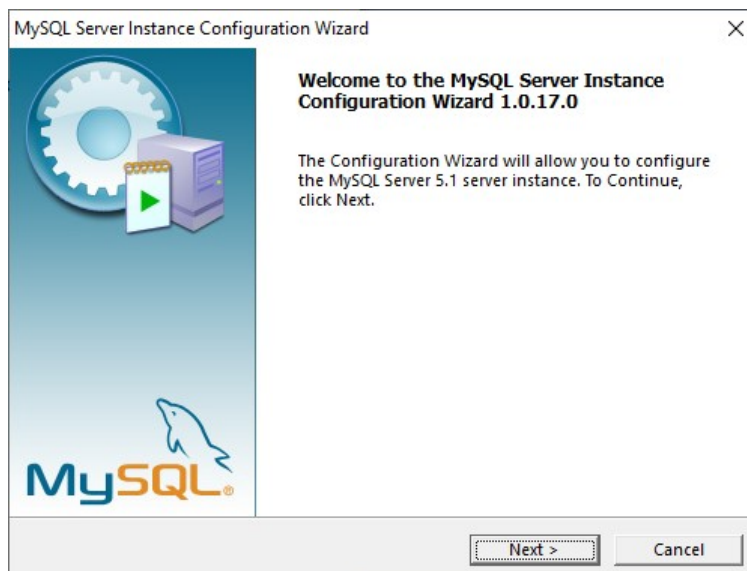
6. Sprawdzamy, czy opcja **Configure the MySQL Server now** jest zaznaczona (jeśli nie, to zaznaczamy ją). Klikamy [**Finish**].



Otworzy się konfigurator MySQL.

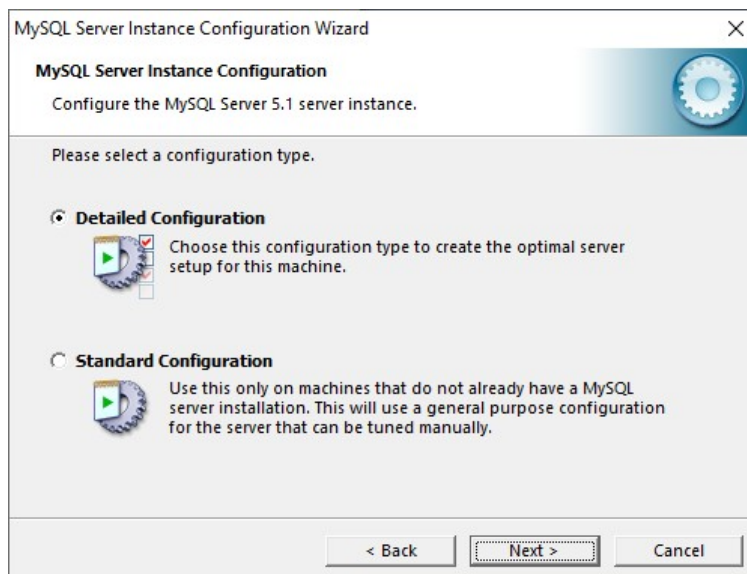
(Jeśli konfigurator nie uruchomi się automatycznie, należy uruchomić program **MySQLInstanceConfig.exe** znajdujący się domyślnie w katalogu: **C:\Program Files\MySQL\MySQL Server 5.1\bin\**).

7. Wyświetli się ekran powitalny konfiguratora MySQL. Klikamy [**Next**].

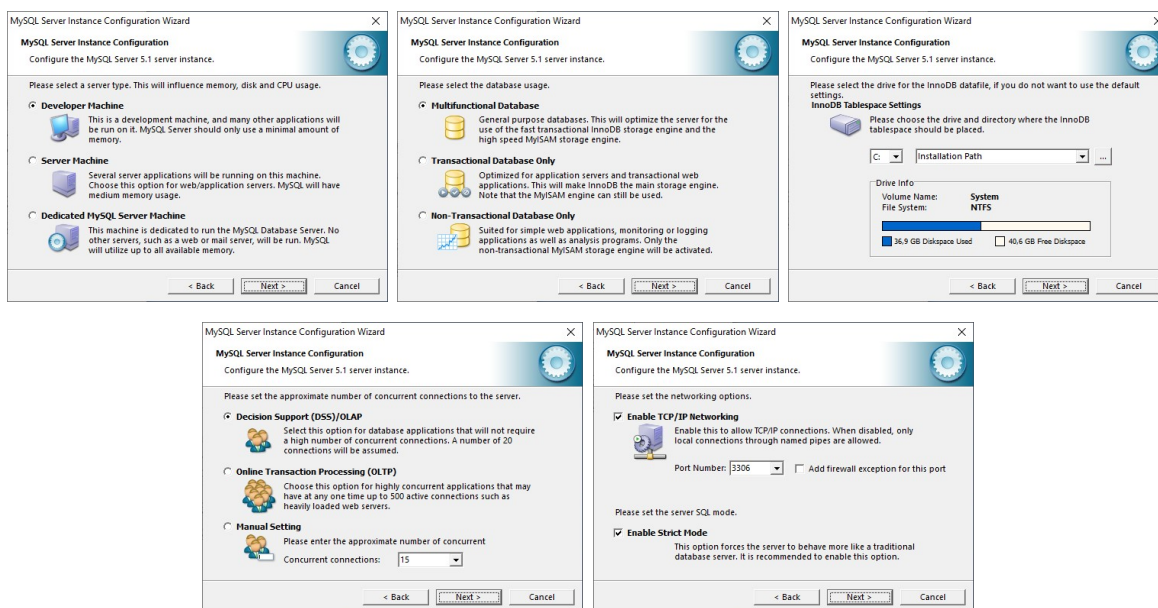




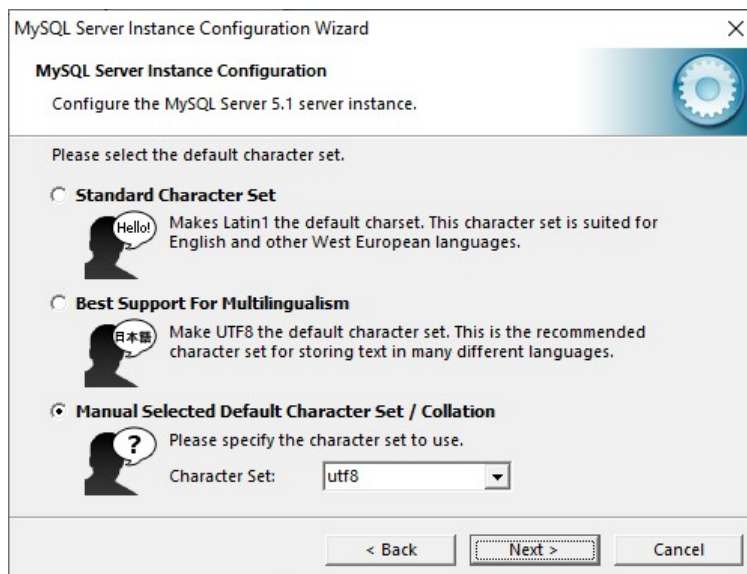
8. Wybieramy opcję **Detailed Configuration**. Klikamy **[Next]**.



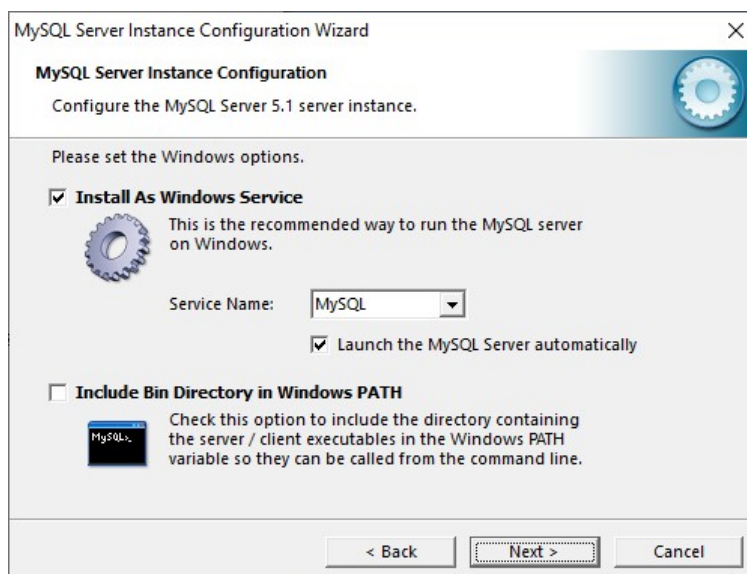
9. Kolejne 5 ekranów zostawiamy bez zmian. Klikamy kolejno **[Next]**.



10. Wybieramy opcję **Manual Selected Default Character Set / Collation** i z listy **Character Set** wybieramy pozycję **utf8**. Klikamy **[Next]**.



11. Sprawdzamy, czy opcja **Launch the MySQL Server automatically** jest zaznaczona (jeśli nie, to zaznaczamy ją). Klikamy **[Next]**.



12. Jeśli chcemy zabezpieczyć dostęp do bazy hasłem, zostawiamy opcję **Modify Security Settings** zaznaczoną i w pola **New root password** i **Confirm** wpisujemy dwukrotnie hasło.

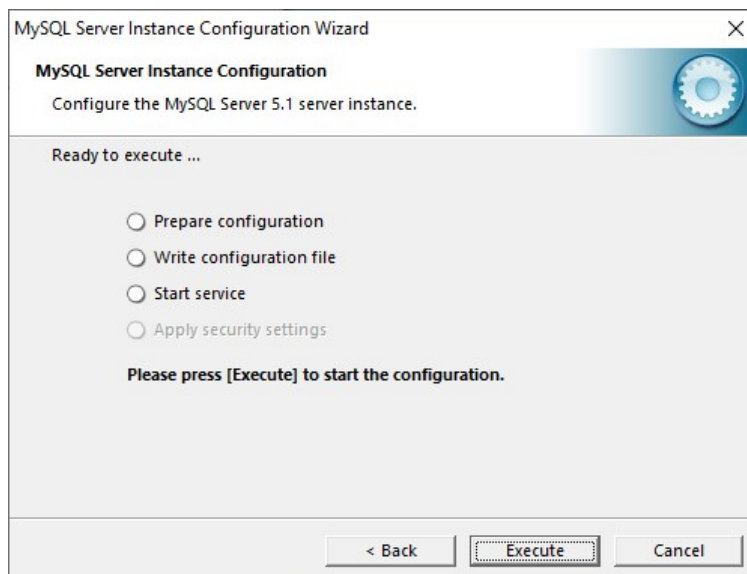
Jeśli pole **Current root password** jest dostępne, należy wpisać w nim aktualne hasło do bazy MySQL. Sytuacja taka może wystąpić, jeśli konfigurator wykryje konfigurację bazy danych instalowanej wcześniej na danym komputerze.

*Hasło do bazy danych MySQL należy zapamiętać i szczególnie chronić, gdyż tylko ono daje możliwość zmiany konfiguracji bazy danych oraz prawidłowej konfiguracji programu PCPR.*

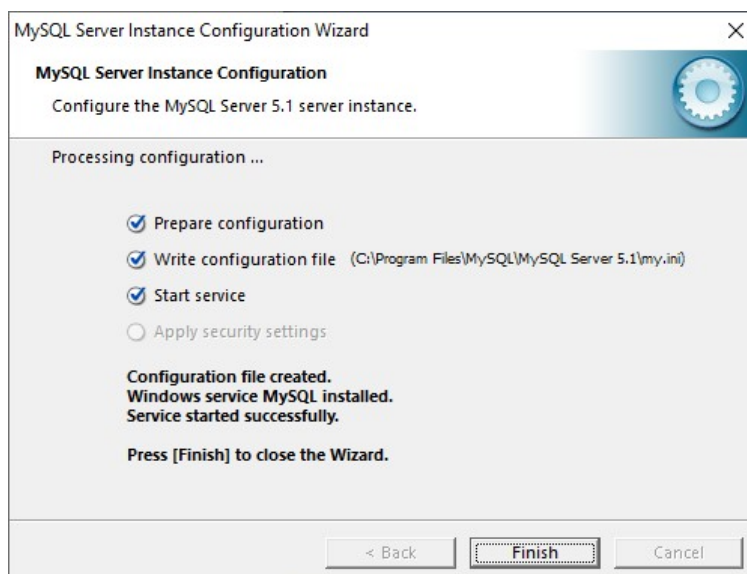
Jeśli nie chcemy wprowadzać hasła do bazy, należy wyłączyć opcję **Modify Security Settings**.

Klikamy **[Next]**.

13. Rozpoczynamy proces konfiguracji. Klikamy [Execute].



14. Kończymy konfigurację. Klikamy [Finish].



### 3. Instalacja sterowników ODBC

Sterowniki ODBC należy zainstalować na serwerze z bazą MySQL oraz na wszystkich komputerach, na których używany będzie program PCPR.

*Wymagana wersja sterowników ODBC: 5.1.8 lub nowsza.*

Aby rozpocząć instalację, należy uruchomić jeden z programów instalacyjnych:

- `mysql-connector-odbc-5.1.8-win32.msi` – dla systemów 32-bitowych
- `mysql-connector-odbc-5.1.8-winx64.msi` – dla systemów 64-bitowych

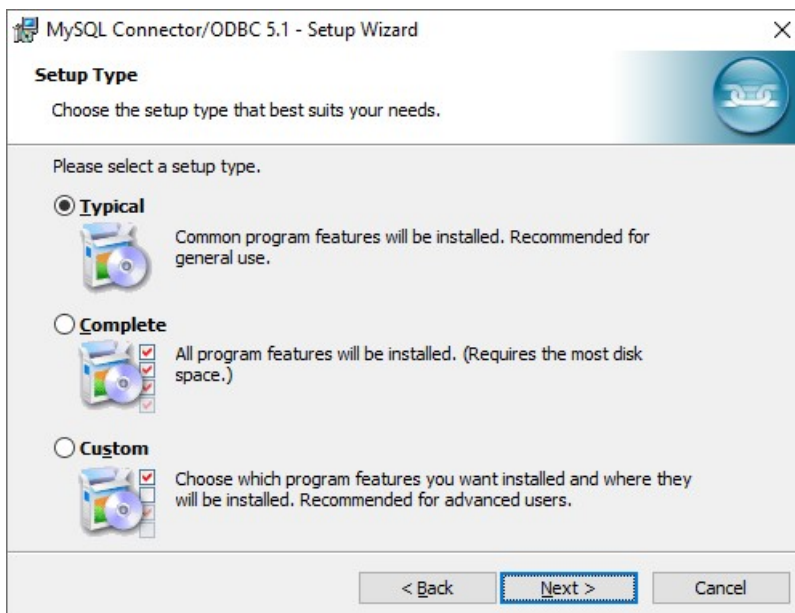
*Opis jak sprawdzić posiadaną wersję systemu Windows zamieszczony jest w punkcie 7.*

Dalej należy postępować według instrukcji poniżej.

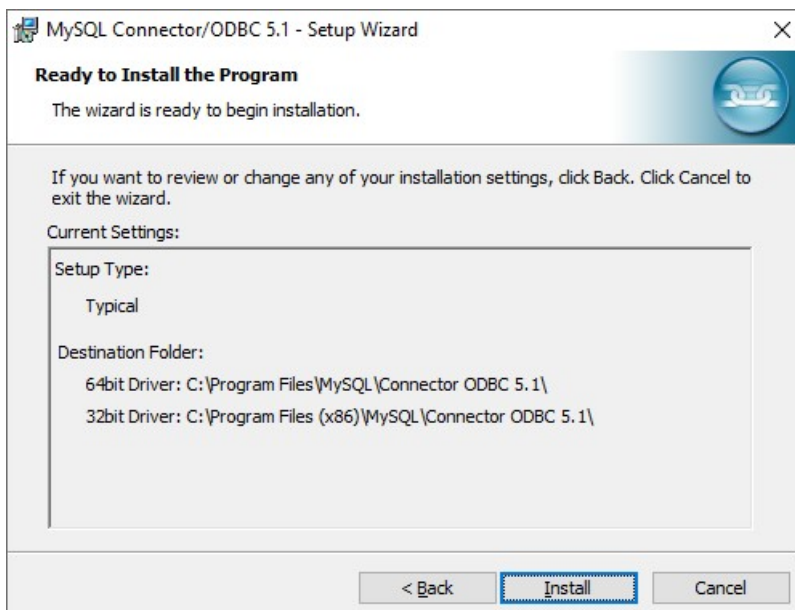
1. Po uruchomieniu programu instalacyjnego wyświetli się ekran powitalny. Klikamy **[Next]**.



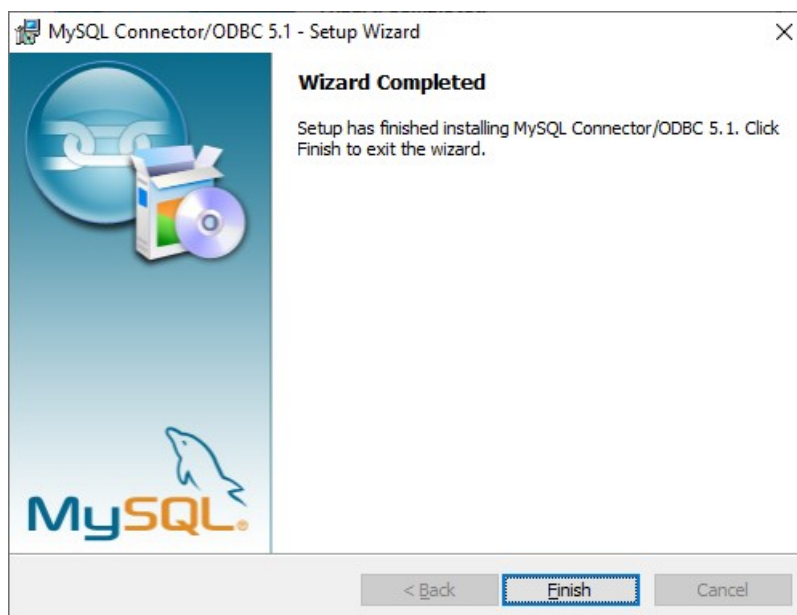
2. Wybieramy rodzaj instalacji **Typical**. Klikamy **[Next]**.



3. Rozpoczynamy proces instalacji. Klikamy **[Install]**.



4. Kończymy instalację. Klikamy [Finish].



## 4. Instalacja programu PCPR

*Jeśli na stanowisku zainstalowana jest starsza wersja programu PCPR – należy ją zaktualizować korzystając z programu TyldaStart (opis aktualizacji zamieszczony jest w punkcie 6).*

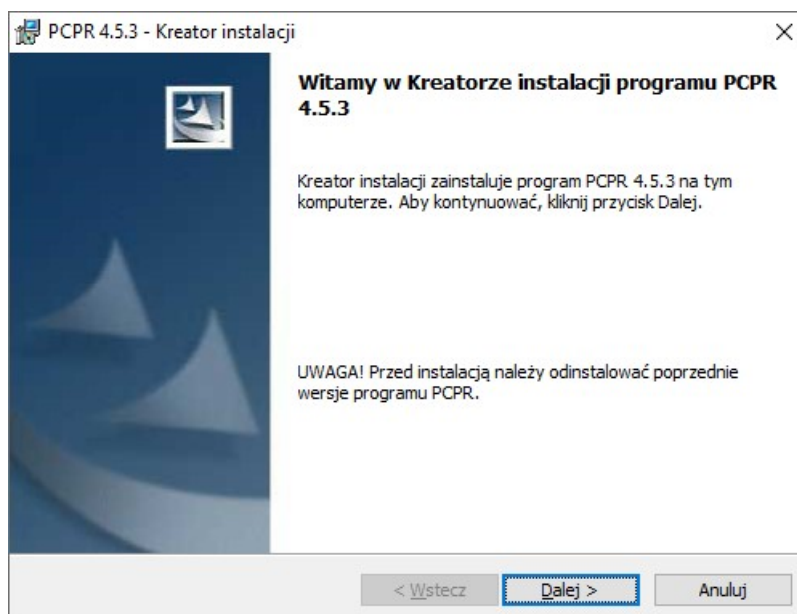
Aby rozpocząć instalację, należy uruchomić jeden z programów instalacyjnych:

- `setup_pcpr_X.X.X.exe` – dla systemów Windows XP, Vista, 7, 8, 10
- `setup_pcpr_X.X.X_ws.exe` – dla systemów Windows Server

*Opis jak sprawdzić posiadaną wersję systemu Windows zamieszczony jest w punkcie 7.*

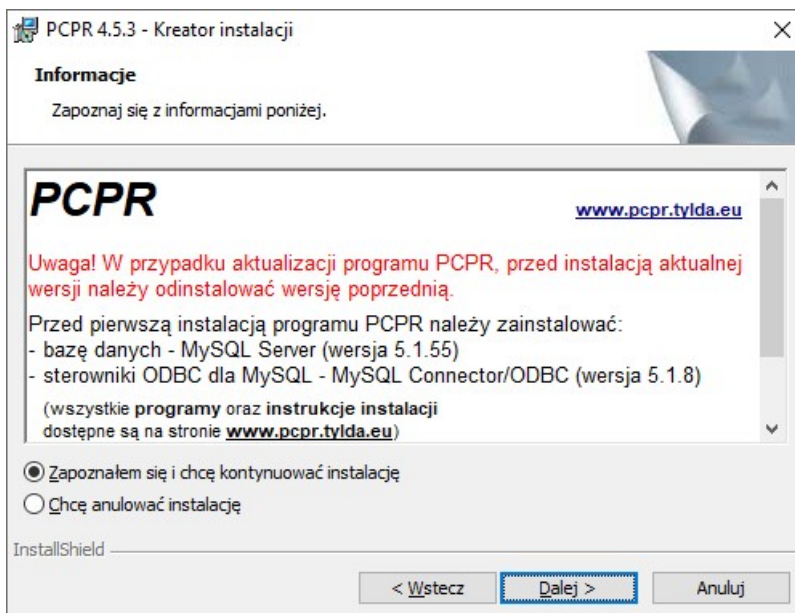
Dalej należy postępować według instrukcji poniżej.

1. Po uruchomieniu programu instalacyjnego wyświetli się ekran powitalny. Klikamy [**Dalej**].

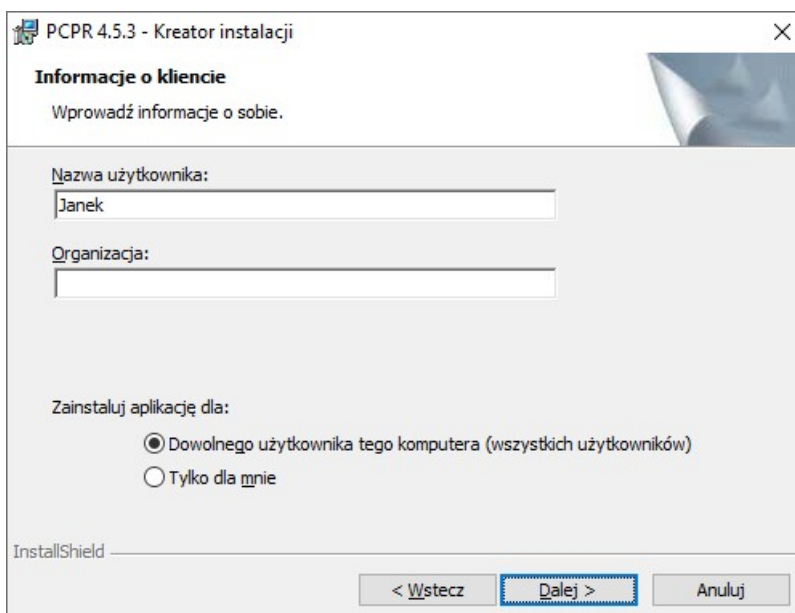




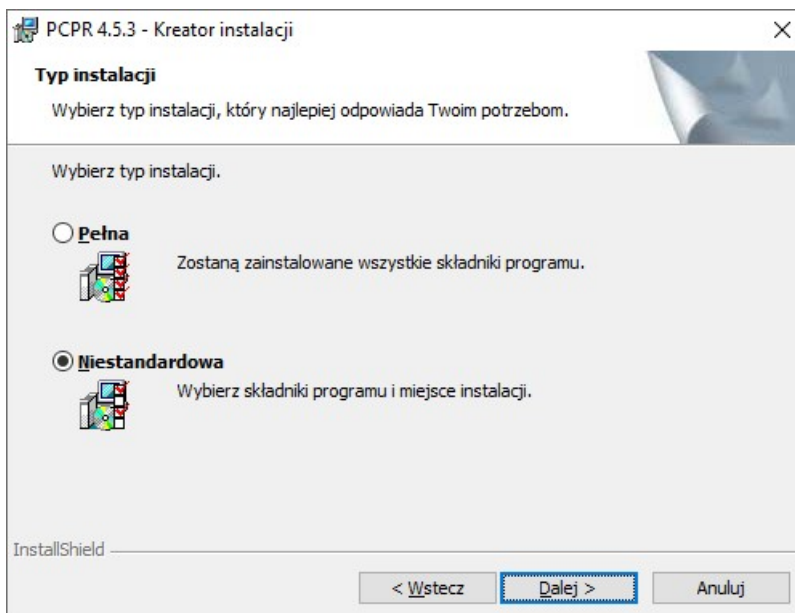
2. Wybieramy opcję **Zapoznałem się i chcę kontynuować instalację**. Klikamy **[Dalej]**.



3. Wybieramy odpowiednią opcję, w zależności od tego, czy program ma być dostępny tylko dla aktualnego użytkownika, czy dla wszystkich użytkowników komputera. Klikamy **[Dalej]**.



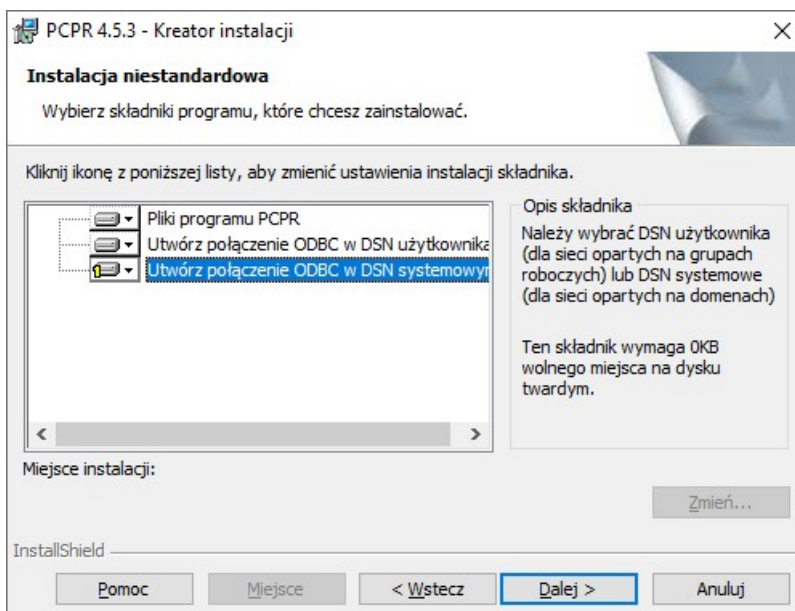
4. Wybieramy rodzaj instalacji **Niestandardowa**. Klikamy **[Dalej]**.



5. Wybieramy odpowiednie składniki programu.

Dostępne składniki:

- Pliki programu PCPR (wymagane)
- Utwórz połączenie ODBC w DSN użytkownika (\*opcja)
- Utwórz połączenie ODBC w DSN systemowym (\*opcja)



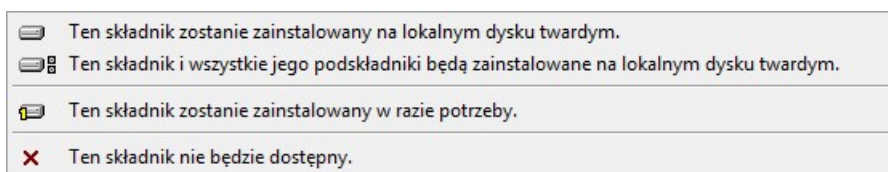
**\*Ważne**

Należy wybrać tylko jedną z opcji:

- połączenie w DSN użytkownika, jeśli program ma działać tylko na koncie aktualnie zalogowanego użytkownika (zalecane dla zwykłych sieci),
- albo połączenie w DSN systemowym, jeśli program ma działać na wszystkich kontach użytkowników (zalecane dla sieci opartych na domenach).

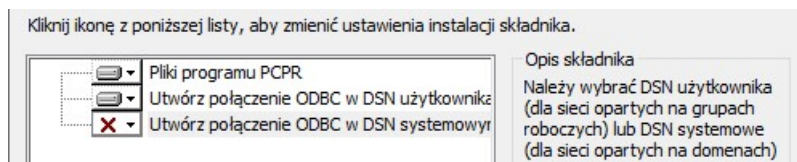
Pominięcie obydwu opcji uniemożliwi pracę z programem (wymagana będzie ręczna konfiguracja sterowników ODBC).

Aby włączyć lub wyłączyć instalację składnika należy kliknąć na ikonkę znajdującą się przy nim. Wyświetli się następujące menu:



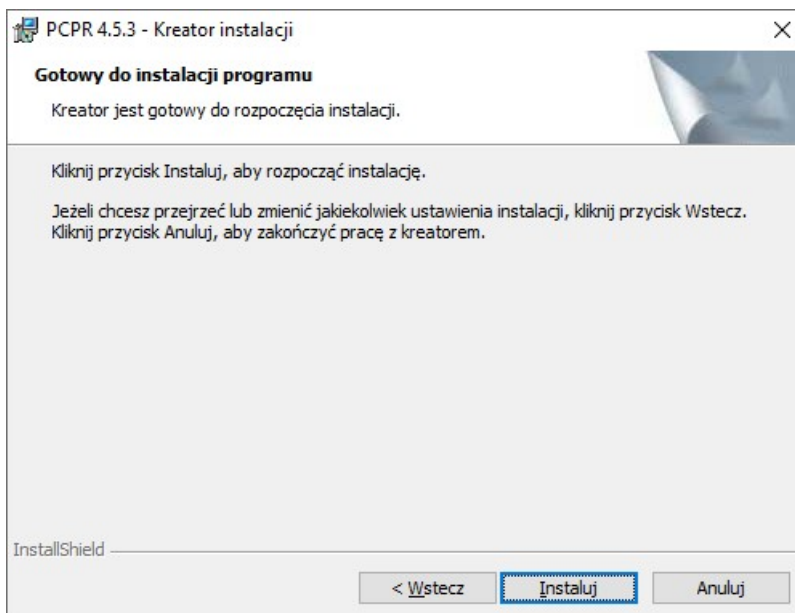
Z menu wybieramy opcję pierwszą jeśli składnik ma zostać zainstalowany lub ostatnią jeśli składnika nie chcemy instalować.

Na przykład prawidłowo wybrane składniki (z połączeniem ODBC w DSN użytkownika) pokazane są na rysunku:



Klikamy [Dalej].

6. Rozpoczynamy proces instalacji. Klikamy [Instaluj].

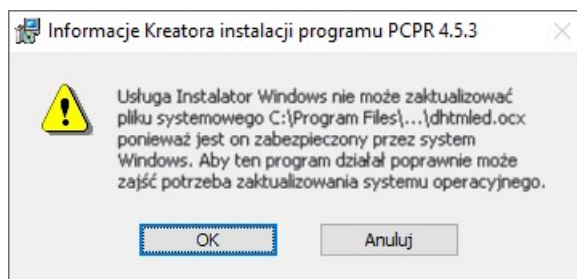


Jeśli podczas instalacji wystąpią błędy, należy zapoznać się z informacjami poniżej.

#### *Błąd pliku dhtmlled.ocx*

Jeśli podczas instalacji otrzymamy poniższy komunikat, klikamy [OK] i kontynuujemy instalację. Błąd występuje na niektórych wersjach systemu Windows i w większości przypadków nie ma wpływu na działanie programu PCPR.

Błąd dotyczy dostępnego w programie Edytora dokumentów. W przypadku wystąpienia problemów z jego uruchomieniem należy zapoznać się z instrukcją zamieszczoną w katalogu `dhtmlled_ocx` w głównym katalogu instalacji programu PCPR.

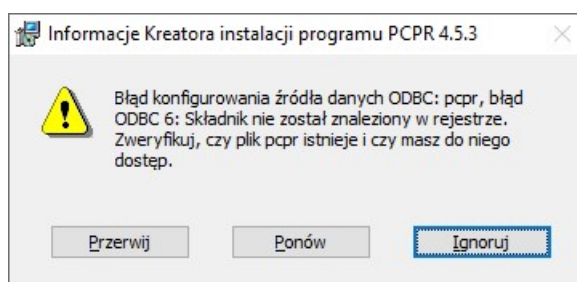


### Błąd sterowników ODBC

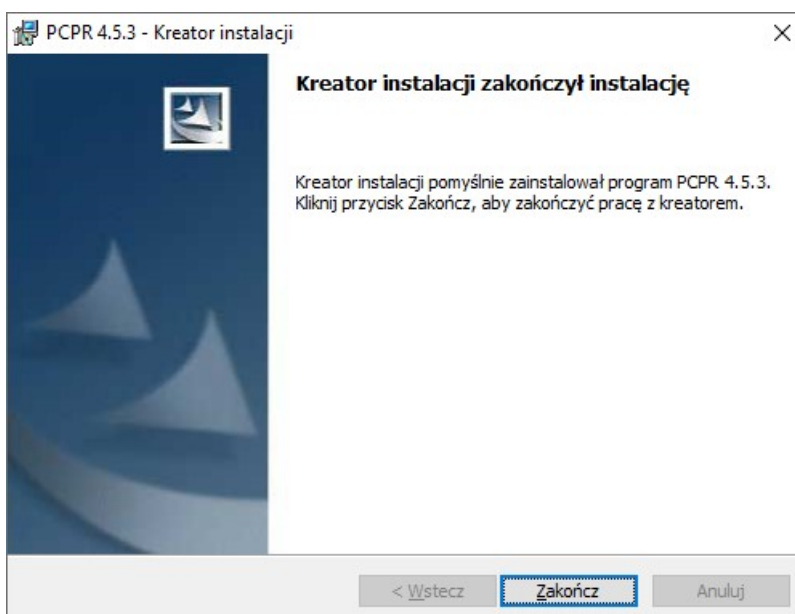
Jeśli otrzymamy poniższy komunikat, może to oznaczać, że nieprawidłowo zainstalowane zostały sterowniki ODBC (lub zainstalowana została inna wersja sterowników, niż jest wymagana przez program).

W takim przypadku należy:

- przerwać instalację programu PCPR (przycisk [Przerwij])
- ponownie zainstalować zalecane sterowniki ODBC (pomocne może okazać się ponowne uruchomienie systemu Windows po instalacji sterowników)
- od nowa przeprowadzić proces instalacji programu PCPR



7. Kończymy instalację. Klikamy [Zakończ].



## 5. Konfiguracja

Konfigurację należy rozpocząć od komputera z zainstalowaną bazą MySQL, a następnie przejść do konfiguracji pozostałych komputerów.

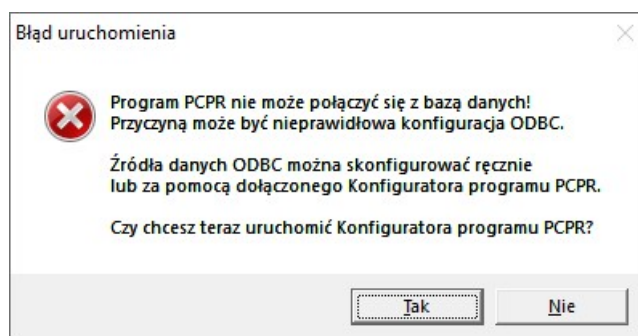
Do konfiguracji programu PCPR służy Konfigurator programu PCPR, który jest dołączony do programu PCPR. Dlatego program PCPR należy zainstalować także na serwerze, nawet jeśli nie będzie na nim używany.

Do wykonania konfiguracji wystarczy program w wersji demonstracyjnej.

*W przypadku problemów z konfiguracją, należy zapoznać się z informacjami zawartymi w punkcie 7.*

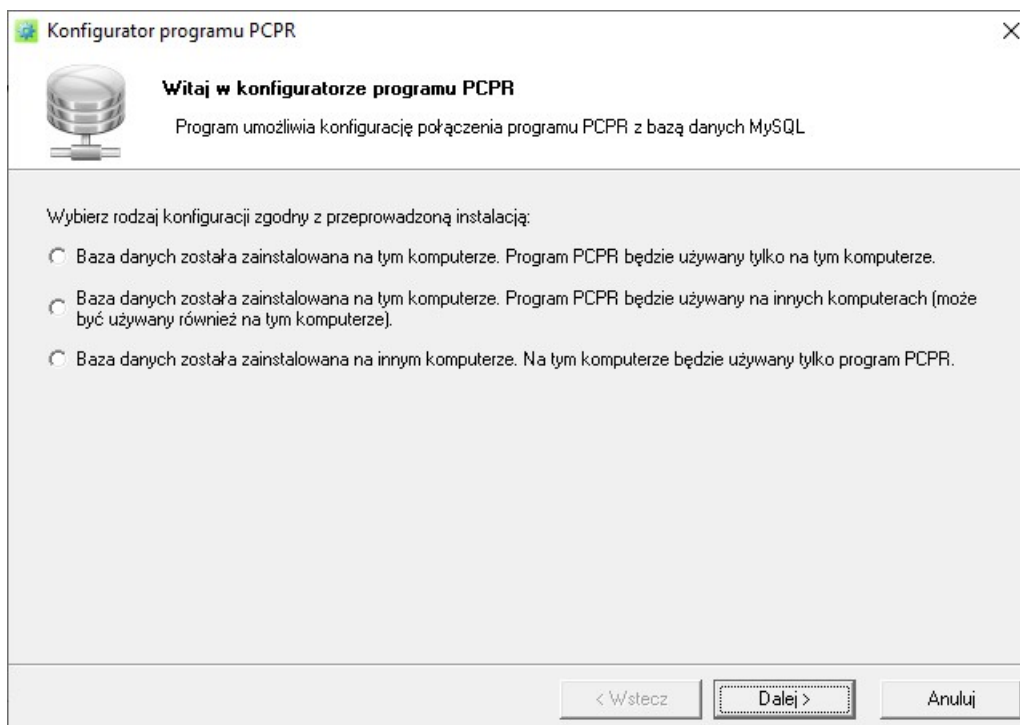
Po instalacji wymaganych programów na każdym stanowisku, należy uruchomić Konfiguratora programu PCPR.

W przypadku uruchomienia programu PCPR przy złej konfiguracji ODBC, program PCPR proponuje uruchomienie Konfiguratora.



Propozycja uruchomienia Konfiguratora w programie PCPR

Po uruchomieniu Konfiguratora, pojawi się ekran wyboru rodzaju konfiguracji.



Konfigurator programu PCPR – wybór rodzaju konfiguracji

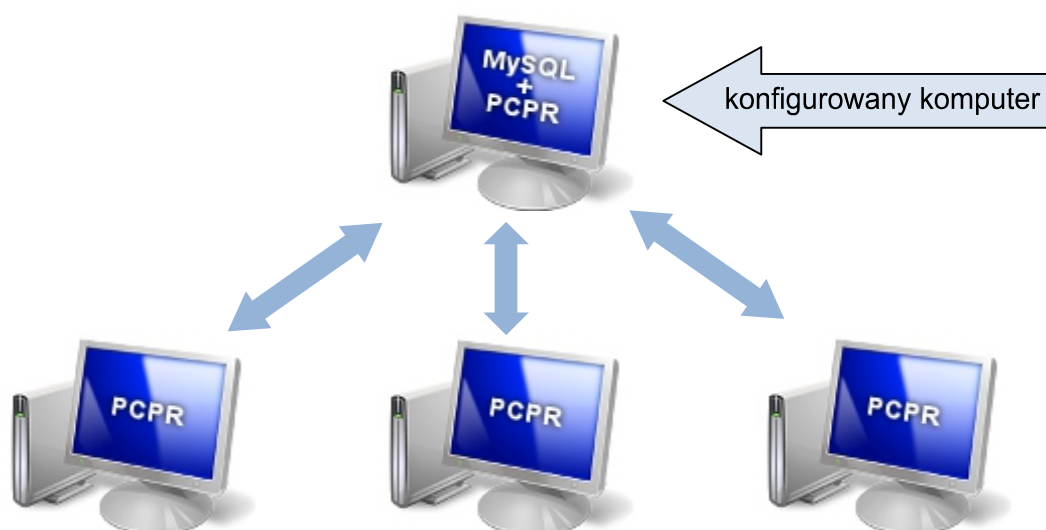
### ***Wybór rodzaju konfiguracji***

Poniżej przedstawione są możliwe rodzaje konfiguracji programu PCPR:

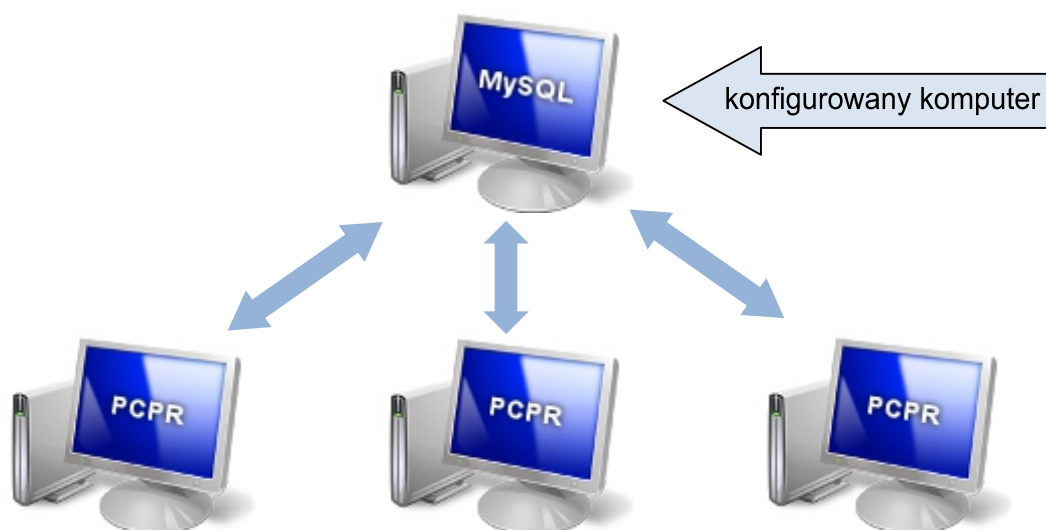
- Opcja 1 – **Baza danych została zainstalowana na tym komputerze. Program PCPR będzie używany tylko na tym komputerze.** Opcję tą wybieramy w przypadku, gdy baza danych MySQL i program PCPR zostały zainstalowane na tym samym komputerze:



- Opcja 2 – Baza danych została zainstalowana na tym komputerze. Program PCPR będzie używany na innych komputerach (może być używany również na tym komputerze). Opcję tą wybieramy jeśli konfigurujemy komputer z zainstalowaną bazą danych MySQL, w przypadku gdy program PCPR został zainstalowany na innych komputerach (program PCPR może być również zainstalowany na komputerze z zainstalowaną bazą danych):

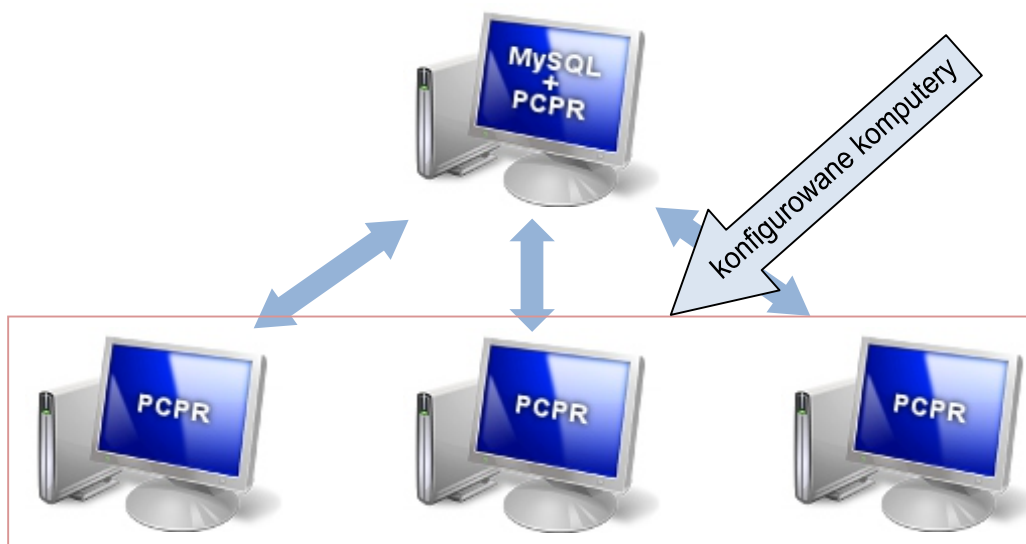


lub

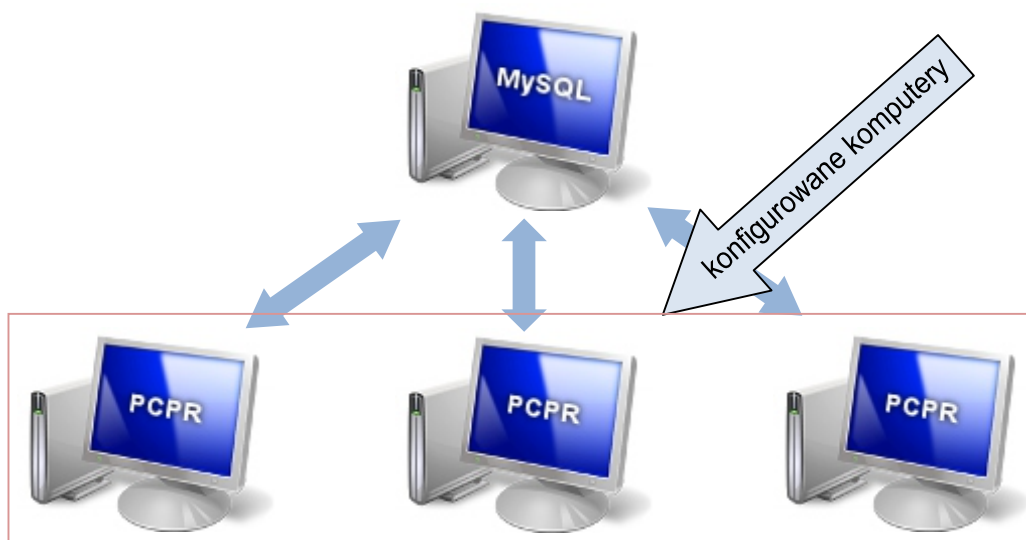




- Opcja 3 – Baza danych została zainstalowana na innym komputerze. Na tym komputerze będzie używany tylko program PCPR. Opcję tą wybieramy jeśli konfigurujemy komputer, na którym zainstalowano program PCPR, ale nie zainstalowano bazy danych MySQL (baza danych musi być zainstalowana na innym komputerze):



lub



## 5.1. Konfiguracja – opcje 1 i 2

W tym punkcie została opisana konfiguracja programu PCPR dla opcji 1 i 2.

Wybierz rodzaj konfiguracji zgodny z przeprowadzoną instalacją:

- Baza danych została zainstalowana na tym komputerze. Program PCPR będzie używany tylko na tym komputerze.
- Baza danych została zainstalowana na tym komputerze. Program PCPR będzie używany na innych komputerach (może być używany również na tym komputerze).
- Baza danych została zainstalowana na innym komputerze. Na tym komputerze będzie używany tylko program PCPR.

Opisane opcje konfiguracji

Konfigurację można kontynuować, jeśli na danym komputerze zainstalowano:

- Bazę danych MySQL
- Sterowniki ODBC
- Program PCPR (wymagany dla opcji 1 / opcjonalnie dla opcji 2)

1. Wybieramy rodzaj instalacji (opcja 1 lub 2). Klikamy [Dalej >].

Konfigurator programu PCPR

**Witaj w konfiguratorze programu PCPR**  
Program umożliwi konfigurację połączenia programu PCPR z bazą danych MySQL

Wybierz rodzaj konfiguracji zgodny z przeprowadzoną instalacją:

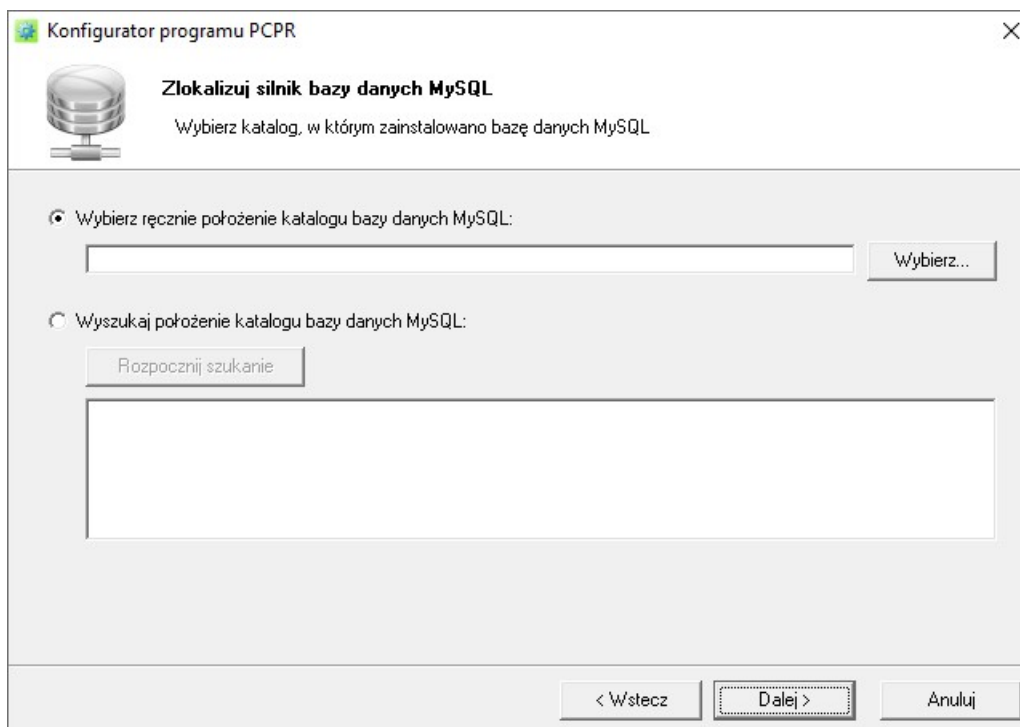
- Baza danych została zainstalowana na tym komputerze. Program PCPR będzie używany tylko na tym komputerze.
- Baza danych została zainstalowana na tym komputerze. Program PCPR będzie używany na innych komputerach (może być używany również na tym komputerze).
- Baza danych została zainstalowana na innym komputerze. Na tym komputerze będzie używany tylko program PCPR.

Przed rozpoczęciem konfiguracji programu PCPR, należy na tym komputerze zainstalować następujące programy:

- baza danych MySQL (wersja 5.1)
- sterowniki ODBC (wersja 5.1)
- na tym komputerze może być również zainstalowany program PCPR (wersja 2.0.0 lub nowsza)

< Wstecz    Dalej >    Anuluj

2. Wskazujemy katalog, w którym zainstalowana została baza danych MySQL.

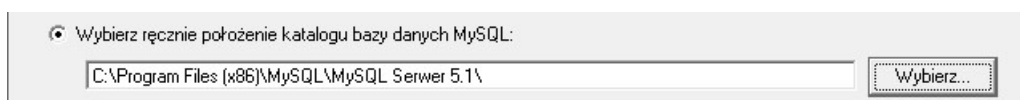


Dostępne są dwie opcje wyboru katalogu:

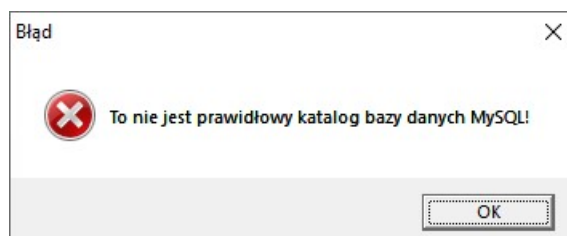
### **Wybór ręczny**

Jeśli katalog instalacji bazy danych MySQL jest znany, można wybrać opcję **Wybierz ręcznie położenie katalogu bazy danych MySQL** i kliknąć **[Wybierz...]**. Wyświetli się okienko wyboru katalogu, w którym należy odszukać katalog instalacji bazy danych i zatwierdzić przyciskiem **[OK]**.

Jeśli wybrany katalog będzie prawidłowy, jego położenie zostanie wstawione w pole tekstowe:

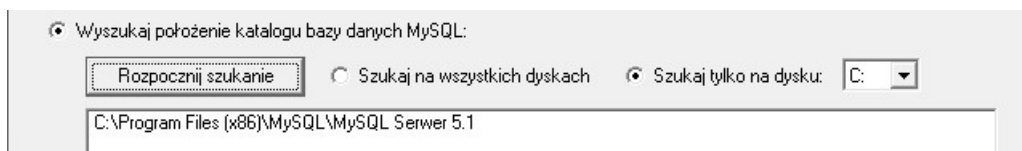


W przeciwnym przypadku otrzymamy komunikat o błędzie:



## Wyszukanie katalogu

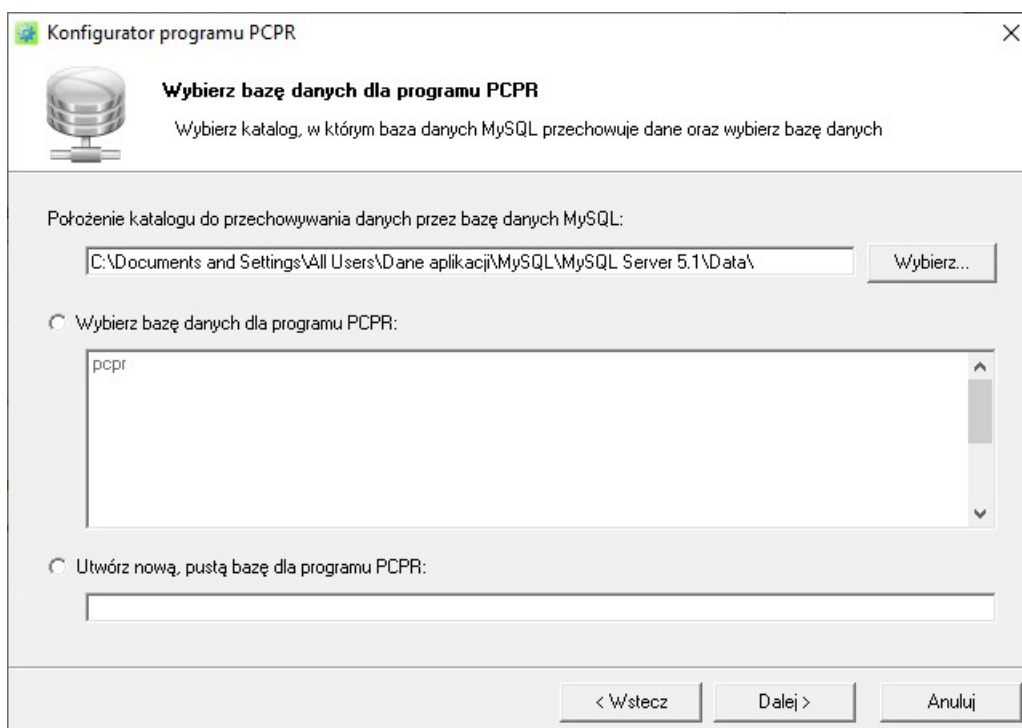
Jeśli nie znamy położenia katalogu instalacji bazy danych MySQL, możemy skorzystać z opcji wyszukiwania. W tym celu zaznaczamy opcję **Wyszukaj położenie katalogu bazy danych MySQL** i klikamy [**Rozpocznij szukanie**]. Katalogu można szukać na wszystkich dyskach lub na wybranym.



Jeśli Konfigurator odnajdzie katalog (lub kilka katalogów) należy zaznaczyć właściwy.

Klikamy [**Dalej >**].

3. Wskazujemy katalog, w którym baza danych MySQL przechowuje dane i wybieramy bazę dla programu PCPR.

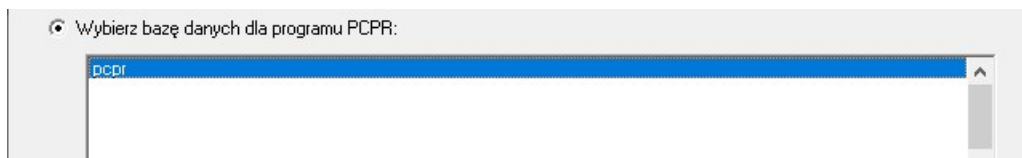


Po przejściu do tego ekranu, pole **Położenie katalogu do przechowywania danych przez bazę danych MySQL** powinno już być prawidłowo wypełnione. Jeśli nie jest, należy kliknąć przycisk [**Wybierz...**] i ręcznie wskazać położenie katalogu **Data**.

Następnie należy wybrać istniejącą bazę lub założyć nową bazę dla programu PCPR.

### Wybór istniejącej bazy

Należy wybrać opcję **Wybierz bazę danych dla programu PCPR** i z listy poniżej wybrać właściwą bazę.



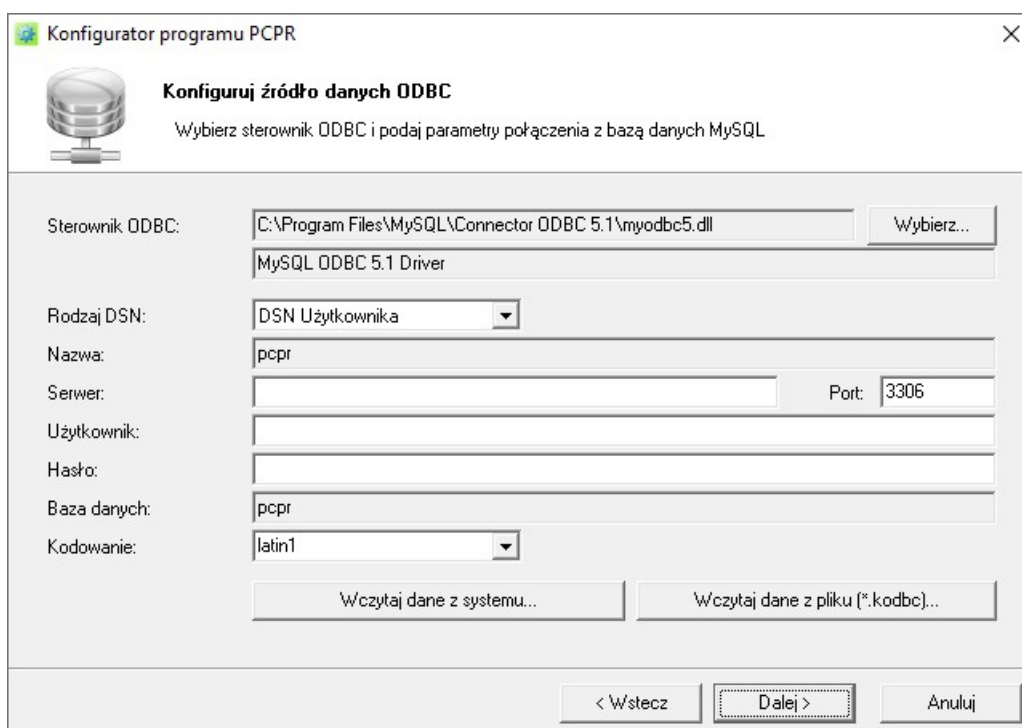
### Założenie nowej bazy

Aby założyć nową bazę należy wybrać opcję **Utwórz nową, pustą bazę dla programu PCPR** i wpisać nazwę bazy.



Klikamy [**Dalej >**].

## 4. Konfigurujemy źródło danych ODBC.



Po przejściu do tego ekranu, pola **Sterownik ODBC** powinny już być prawidłowo wypełnione. Jeśli nie są, należy kliknąć przycisk [**Wybierz...**] i ręcznie wskazać położenie sterownika ODBC.

Opis pól:

- Sterownik ODBC – jeśli program nie wykrył automatycznie położenia katalogu sterowników ODBC, należy wskazać jego położenie (położenie pliku myodbc5.dll). Drugie pole zostanie wypełnione automatycznie.

- Rodzaj DSN – należy wybrać DSN użytkownika dla sieci opartych na grupach roboczych lub DSN systemowe dla sieci opartych na domenach.
- Nazwa – zawsze: pcpr
- Serwer – nazwa lub adres IP serwera
- Port – port, na którym działa baza danych MySQL (domyślnie: 3306)
- Użytkownik – nazwa użytkownika (domyślnie: root)
- Hasło – hasło użytkownika
- Baza danych – nazwa bazy wybrana w poprzednim kroku
- Kodowanie – zalecane: latin1

### ***Wczytanie danych z systemu***

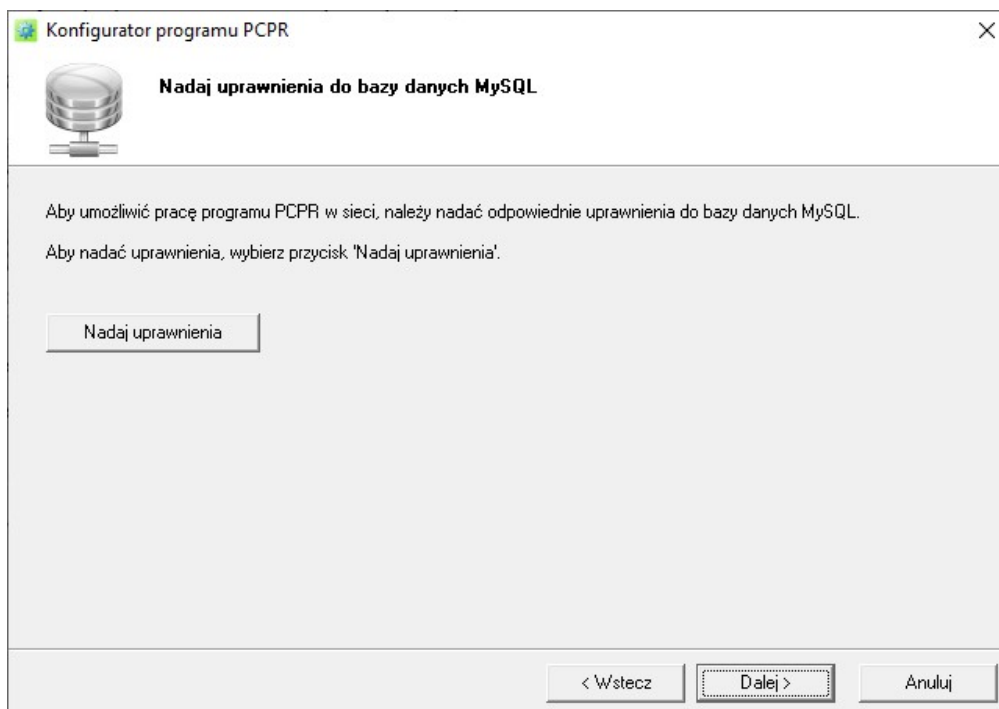
Konfigurator umożliwi wczytanie konfiguracji aktualnie zapisanej w systemie (jeśli taka istnieje). Aby wczytać konfigurację należy wybrać [Wczytaj dane z systemu...].

### ***Wczytanie danych z pliku***

Możliwe jest także wczytanie konfiguracji z pliku 'kodb'. Aby wczytać konfigurację należy wybrać [Wczytaj dane z pliku (\*.kodb)...].

Klikamy [Dalej >].

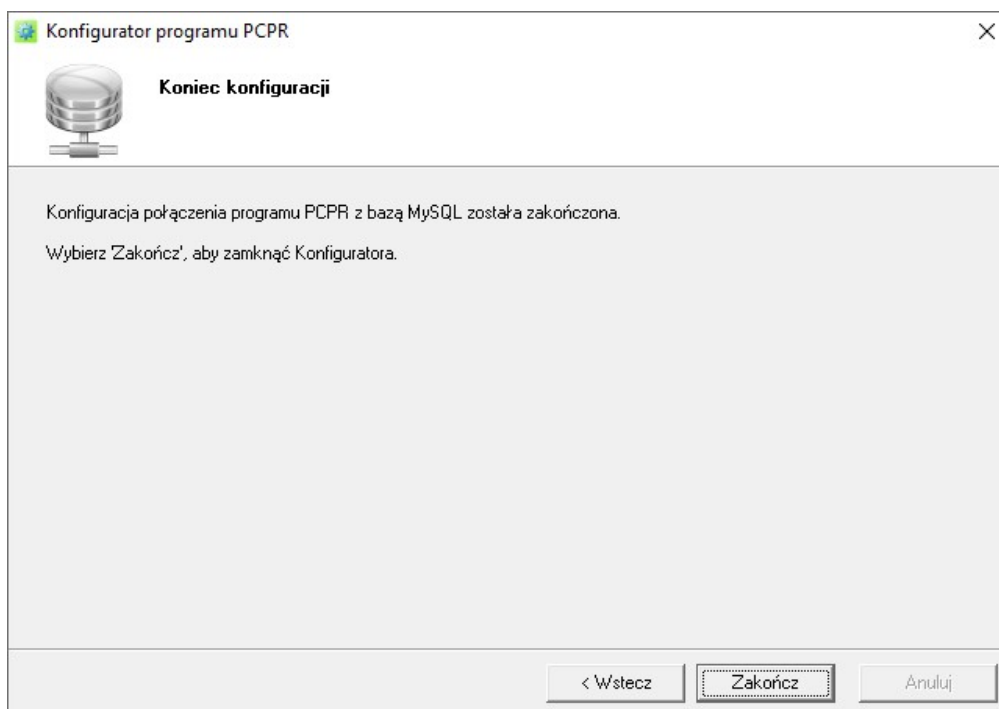
5. Nadajemy uprawnienia do bazy danych MySQL (dotyczy tylko opcji 2).



Aby umożliwić pracę programu PCPR w sieci, należy nadać odpowiednie uprawnienia do bazy danych MySQL. W tym celu należy wybrać [Nadaj uprawnienia].

Klikamy [Dalej >].

6. Kończymy konfigurację. Klikamy [Zakończ].



## 5.2. Konfiguracja – opcja 3

W tym punkcie została opisana konfiguracja programu PCPR dla opcji 3.

Wybierz rodzaj konfiguracji zgodny z przeprowadzoną instalacją:

Baza danych została zainstalowana na tym komputerze. Program PCPR będzie używany tylko na tym komputerze.

Baza danych została zainstalowana na tym komputerze. Program PCPR będzie używany na innych komputerach (może być używany również na tym komputerze).

Baza danych została zainstalowana na innym komputerze. Na tym komputerze będzie używany tylko program PCPR.

Opisana opcja konfiguracji

Konfigurację można kontynuować, jeśli na danym komputerze zainstalowano:

- Sterowniki ODBC
- Program PCPR

1. Wybieramy rodzaj instalacji (opcja 3). Klikamy [**Dalej >**].

Konfigurator programu PCPR

**Witaj w konfiguratorze programu PCPR**  
Program umożliwia konfigurację połączenia programu PCPR z bazą danych MySQL

Wybierz rodzaj konfiguracji zgodny z przeprowadzoną instalacją:

Baza danych została zainstalowana na tym komputerze. Program PCPR będzie używany tylko na tym komputerze.

Baza danych została zainstalowana na tym komputerze. Program PCPR będzie używany na innych komputerach (może być używany również na tym komputerze).

Baza danych została zainstalowana na innym komputerze. Na tym komputerze będzie używany tylko program PCPR.

Przed rozpoczęciem konfiguracji programu PCPR, należy na tym komputerze zainstalować następujące programy:

- sterowniki ODBC (wersja 5.1)
- program PCPR (wersja 2.0.0 lub nowsza)

Konfigurację należy wcześniej przeprowadzić na komputerze z zainstalowaną bazą danych MySQL.

< Wstecz    **Dalej >**    Anuluj



## 2. Konfigurujemy źródło danych ODBC.

Konfigurator programu PCPR

**Konfiguruj źródło danych ODBC**  
Wybierz sterownik ODBC i podaj parametry połączenia z bazą danych MySQL

Sterownik ODBC: C:\Program Files\MySQL\Connector ODBC 5.1\myodbc5.dll Wybierz...  
MySQL ODBC 5.1 Driver

Rodzaj DSN: DSN Użytkownika ▼

Nazwa: pcpr

Serwer: Port: 3306

Użytkownik:

Hasło:

Baza danych: pcpr

Kodowanie: latin1 ▼

Wczytaj dane z systemu... Wczytaj dane z pliku (\*.kodb)....

< Wstecz Dalej > Anuluj

Po przejściu do tego ekranu, pola **Sterownik ODBC** powinny już być prawidłowo wypełnione. Jeśli nie są, należy kliknąć przycisk **[Wybierz...]** i ręcznie wskazać położenie sterownika ODBC.

### Opis pól:

- Sterownik ODBC – jeśli program nie wykrył automatycznie położenia katalogu sterowników ODBC, należy wskazać jego położenie (położenie pliku myodbc5.dll). Drugie pole zostanie wypełnione automatycznie.

Sterownik ODBC: C:\Program Files\MySQL\Connector ODBC 5.1\myodbc5.dll Wybierz...  
MySQL ODBC 5.1 Driver

- Rodzaj DSN – należy wybrać DSN użytkownika dla sieci opartych na grupach roboczych lub DSN systemowe dla sieci opartych na domenach.
- Nazwa – zawsze: pcpr
- Serwer – nazwa lub adres IP serwera
- Port – port, na którym działa baza danych MySQL (domyślnie: 3306)
- Użytkownik – nazwa użytkownika (domyślnie: root)
- Hasło – hasło użytkownika
- Baza danych – nazwa bazy wybrana w poprzednim kroku
- Kodowanie – zalecane: latin1

Rodzaj DSN:	DSN Użytkownika	
Nazwa:	pcpr	
Serwer:	localhost	Port: 3306
Użytkownik:	root	
Hasło:	*****	
Baza danych:	pcpr	
Kodowanie:	latin1	

### ***Wczytanie danych z systemu***

Konfigurator umożliwia wczytanie konfiguracji aktualnie zapisanej w systemie (jeśli taka istnieje). Aby wczytać konfigurację należy wybrać **[Wczytaj dane z systemu...]**.

<input type="button" value="Wczytaj dane z systemu..."/> <input type="button" value="Wczytaj dane z pliku (*.kodbc)..."/>
---

### ***Wczytanie danych z pliku***

Możliwe jest także wczytanie konfiguracji z pliku 'kodbc'. Aby wczytać konfigurację należy wybrać **[Wczytaj dane z pliku (\*.kodbc)...]**.

Klikamy **[Dalej >]**.

3. Kończymy konfigurację. Klikamy **[Zakończ]**.

**Konfigurator programu PCPR** ✕

**Koniec konfiguracji**

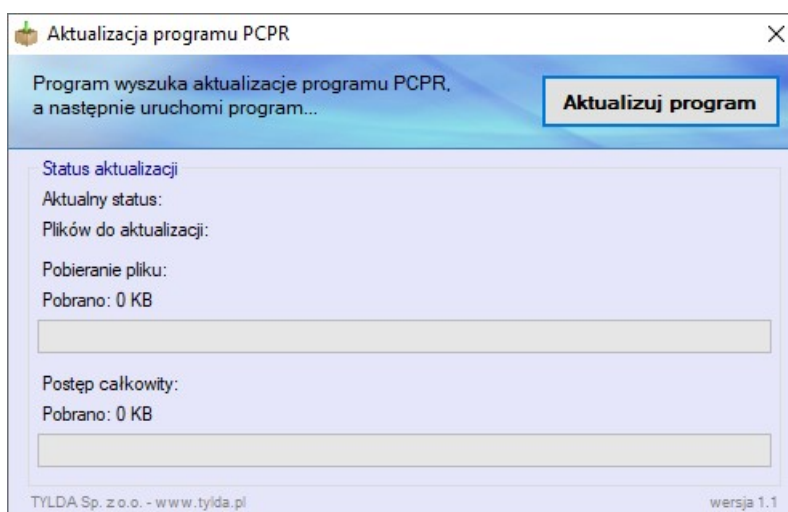
Konfiguracja połączenia programu PCPR z bazą MySQL została zakończona.  
Wybierz 'Zakończ', aby zamknąć Konfiguratora.

## 6. Aktualizacja programu PCPR

W głównym katalogu programu PCPR dostępny jest program TyldaStart służący do aktualizacji programu PCPR. Program można również pobrać ze strony internetowej programu PCPR.

**Przed aktualizacją należy wyłączyć program PCPR!**

Aby zaktualizować program PCPR uruchamiamy program TyldaStart (plik `TyldaStart.exe`) i klikamy [Aktualizuj program].

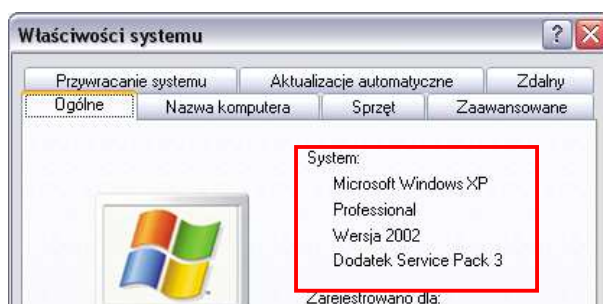


Program TyldaStart zaktualizuje wszystkie wymagane pliki, a następnie uruchomi program.

## 7. Informacje dodatkowe

### Jak sprawdzić wersję systemu Windows

Aby sprawdzić wersję systemu Windows, należy na pulpicie (lub w menu **START**) kliknąć prawym przyciskiem myszy ikonę **Ten komputer** (lub **Komputer** lub **Mój komputer** – zależnie od wersji zainstalowanego systemu) i wybrać **Właściwości**.




Okno Właściwości systemu w systemie Windows XP

### Wyświetl podstawowe informacje o tym komputerze

Wersja systemu Windows  
Windows 7 Home Premium

Copyright © 2009 Microsoft Corporation. Wszelkie prawa zastrzeżone.

Skorzystaj z większej liczby funkcji w nowej wersji systemu Windows 7



System


Klasyfikacja:	5,0 Indeks wydajności systemu Windows
Procesor:	AMD Athlon(tm) II P340 Dual-Core Processor 2.20 GHz
Zainstalowana pamięć (RAM):	2,00 GB
Typ systemu:	64-bitowy system operacyjny

Okno System w systemie Windows 7

### Wyświetl podstawowe informacje o tym komputerze

Wersja systemu Windows  
Windows 10 Pro

© 2018 Microsoft Corporation. Wszelkie prawa zastrzeżone.



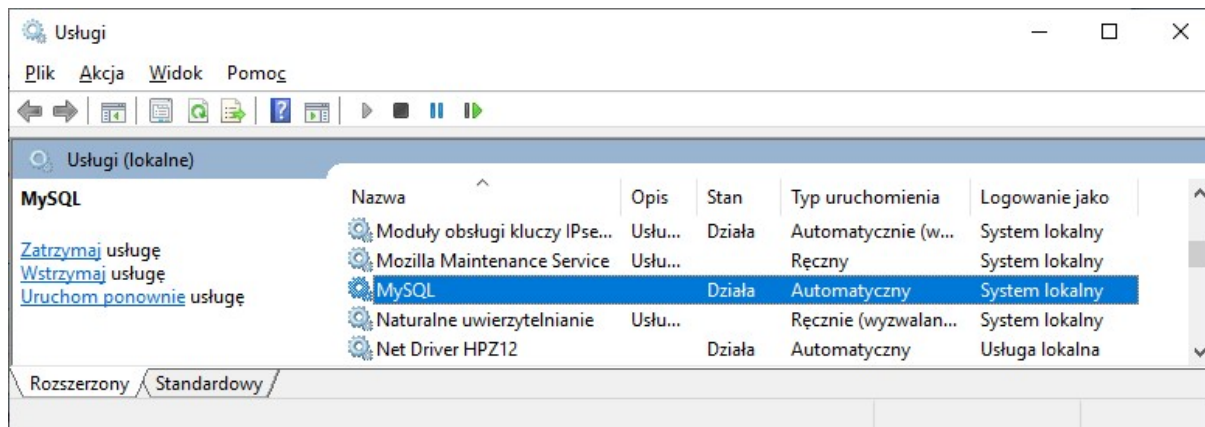
System

Procesor:	AMD Ryzen 3 2200G with Radeon Vega Graphics 3.50 GHz
Zainstalowana pamięć (RAM):	8,00 GB (dostępne: 5,95 GB)
Typ systemu:	64-bitowy system operacyjny, procesor x64

Okno System w systemie Windows 10

## Jak sprawdzić, czy baza danych MySQL jest uruchomiona?

Aby sprawdzić stan bazy danych MySQL, należy przejść kolejno: **Start/Panel sterowania/Narzędzia administracyjne/Usługi** i na liście odszukać pozycję o nazwie **MySQL**.

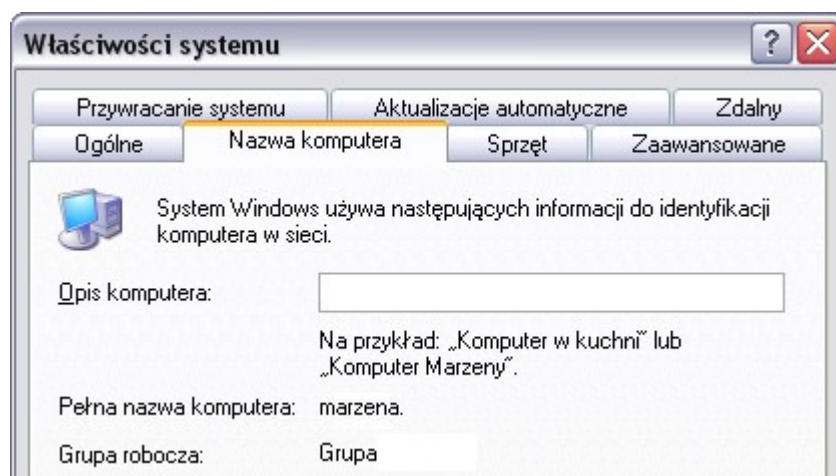


W kolumnie **Stan** powinna znajdować się informacja **Działa** lub **Uruchomiono**, natomiast w kolumnie **Typ uruchomienia**: **Automatyczny**. Jeśli jest inaczej należy skonfigurować uruchamianie bazy danych.

Klikamy prawym klawiszem na pozycji **MySQL** i wybieramy **Właściwości**. W polu **Typ uruchomienia** wybieramy **Automatyczny**. Jeśli **Stan usługi** jest inny niż **Działa** lub **Uruchomiono** klikamy [**Uruchom**]. Zapisujemy zmiany klikając [**OK**].

## Jak sprawdzić nazwę komputera

Aby sprawdzić nazwę komputera, należy na pulpicie (lub w menu **START**) kliknąć prawym przyciskiem myszy ikonę **Ten komputer** (lub **Komputer** lub **Mój komputer** – zależnie od wersji zainstalowanego systemu) i wybrać **Właściwości**.



Okno Właściwości systemu w systemie Windows XP (nazwa komputera: marzena)

Nazwa komputera, domena i ustawienia grupy roboczej	
Nazwa komputera:	pcpr
Pełna nazwa komputera:	pcpr
Opis komputera:	
Grupa robocza:	SIEC

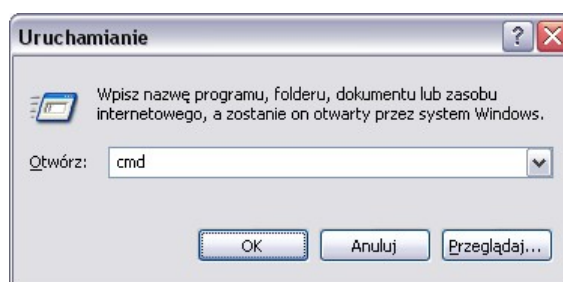
Okno System w systemie Windows 7/10 (nazwa komputera: pcpr)

### ***Jak sprawdzić, czy istnieje połączenie między komputerami?***

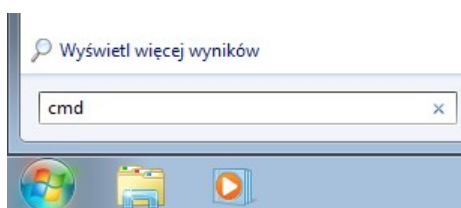
Aby korzystać z programu AKTYWNY SAMORZĄD na wielu komputerach, musi istnieć połączenie między komputerem-serwerem, a pozostałymi komputerami.

Do sprawdzenia stanu połączenia służy polecenie `ping` uruchamiane z wiersza poleceń. Aby uruchomić wiersz poleceń należy:

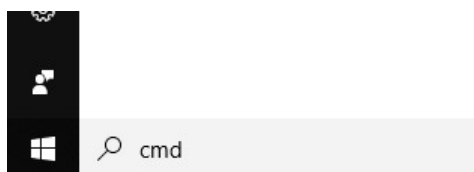
- w systemie Windows XP wybrać kolejno: **Start/Uruchom**, w polu **Otwórz** wpisać `cmd` i kliknąć **[OK]**.



- w systemach Windows Vista/7 wybrać **Start**, w polu **Wyszukaj programy i pliki** wpisać `cmd` i wcisnąć **Enter**.

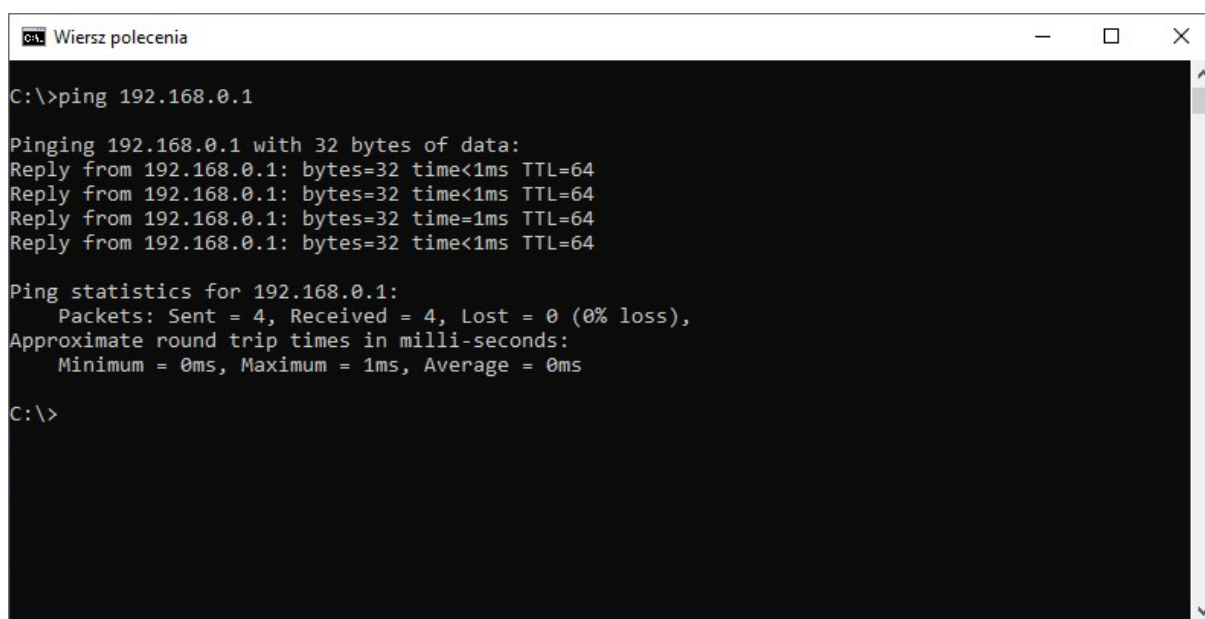


- w systemie Windows 10 w polu **Wpisz tu wyszukiwane słowa** wpisać `cmd` i w wynikach wybrać **Wiersz polecenia**.



Wyświetli się okno wiersza poleceń, w którym należy wpisać polecenie: `ping nazwa_komputera_serwera` (zastępując `nazwa_komputera_serwera` rzeczywistą nazwą lub adresem IP serwera).

Powinniśmy otrzymać wynik podobny do przedstawionego na rysunku (4 pakiety odebrane). W przeciwnym wypadku może istnieć brak fizycznego połączenia komputerów lub połączenie może być blokowane przez system lub inne oprogramowanie (antyvirus/firewall).



```
C:\>ping 192.168.0.1

Pinging 192.168.0.1 with 32 bytes of data:
Reply from 192.168.0.1: bytes=32 time<1ms TTL=64
Reply from 192.168.0.1: bytes=32 time<1ms TTL=64
Reply from 192.168.0.1: bytes=32 time=1ms TTL=64
Reply from 192.168.0.1: bytes=32 time<1ms TTL=64

Ping statistics for 192.168.0.1:
    Packets: Sent = 4, Received = 4, Lost = 0 (0% loss),
    Approximate round trip times in milli-seconds:
        Minimum = 0ms, Maximum = 1ms, Average = 0ms

C:\>
```

*Sukces testu poleceniem ping nie gwarantuje działania programu AKTYWNY SAMORZĄD (może przyspieszyć wykrycie problemów z połączeniem). Połączenie programu AKTYWNY SAMORZĄD z bazą danych może być blokowane przez system lub inne oprogramowanie.*

### ***Blokowanie połączenia przez firewall lub Zaporę systemu Windows***

Połączenie między komputerami może być blokowane przez różne oprogramowanie zainstalowane na komputerach. Jeśli na komputerach zainstalowano oprogramowanie typu firewall lub antywirus, należy je tak skonfigurować, aby umożliwić działanie programu AKTYWNY SAMORZĄD.

Dodatkowo połączenie blokowane może być przez Zaporę systemu Windows. Aby odblokować połączenie z serwerem MySQL należy:

- w Zaporze systemu Windows dodać wyjątek dla portu 3306 (jest to domyślny port dla serwera MySQL, ale może być też inny, jeśli został zmieniony podczas instalacji/konfiguracji bazy danych MySQL),
- lub wyłączyć Zaporę, jeśli używany jest inny program typu Firewall.

